

Finanzen im Lot ...



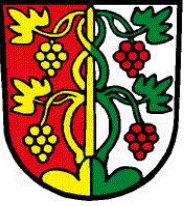
Budget 2019



Budget 2019

**Budgetberatung und Festsetzung der
Steueranlage sowie der Liegenschaftssteuer**

Hochrechnung 2018 / Übersicht finanzielle Lage



Allgemeiner Haushalt (Steuerhaushalt)	Budget 2019	Hoch- rechnung 2018	Budget 2018	Rechnung 2017
Ertrags- / Aufwandüberschuss (-)	0	0	0	0
Einlage finanzpolitische Reserve	0	0	0	0
Bilanzüberschuss in CHF Mio. = 10.7 Steuerzehntel	8.5	8.5	8.5	8.5

Hochrechnung 2018:

Die Steuererträge werden voraussichtlich höher ausfallen als budgetiert.

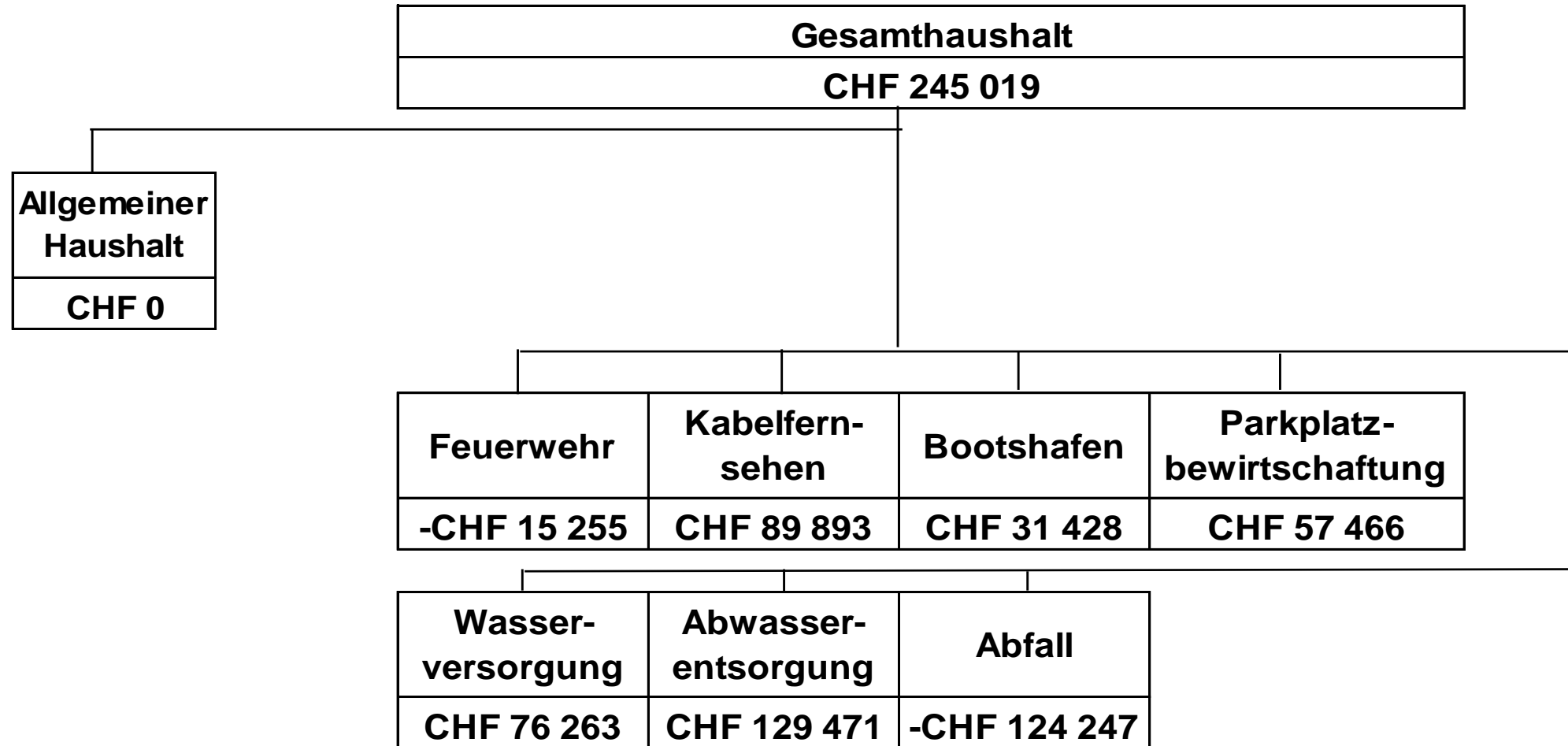


Auf einen Blick (Management Summary)

Finanzpolitische Ziele des Gemeinderates mehrheitlich eingehalten:

- Ausgeglichenes Budget
- Sinnvolle und tragbare Konsumausgaben
- Hohe aber tragbare Investitionen mit einem vorübergehend akzeptablen Selbstfinanzierungsgrad von 14,6 %
(4-Jahres-Ø 2016 – 2019 = 33,2 %)
- Gleichbleibende Steuer- und Liegenschaftssteueranlage

Auf einen Blick (Management Summary)



Minuszeichen = Aufwandüberschuss

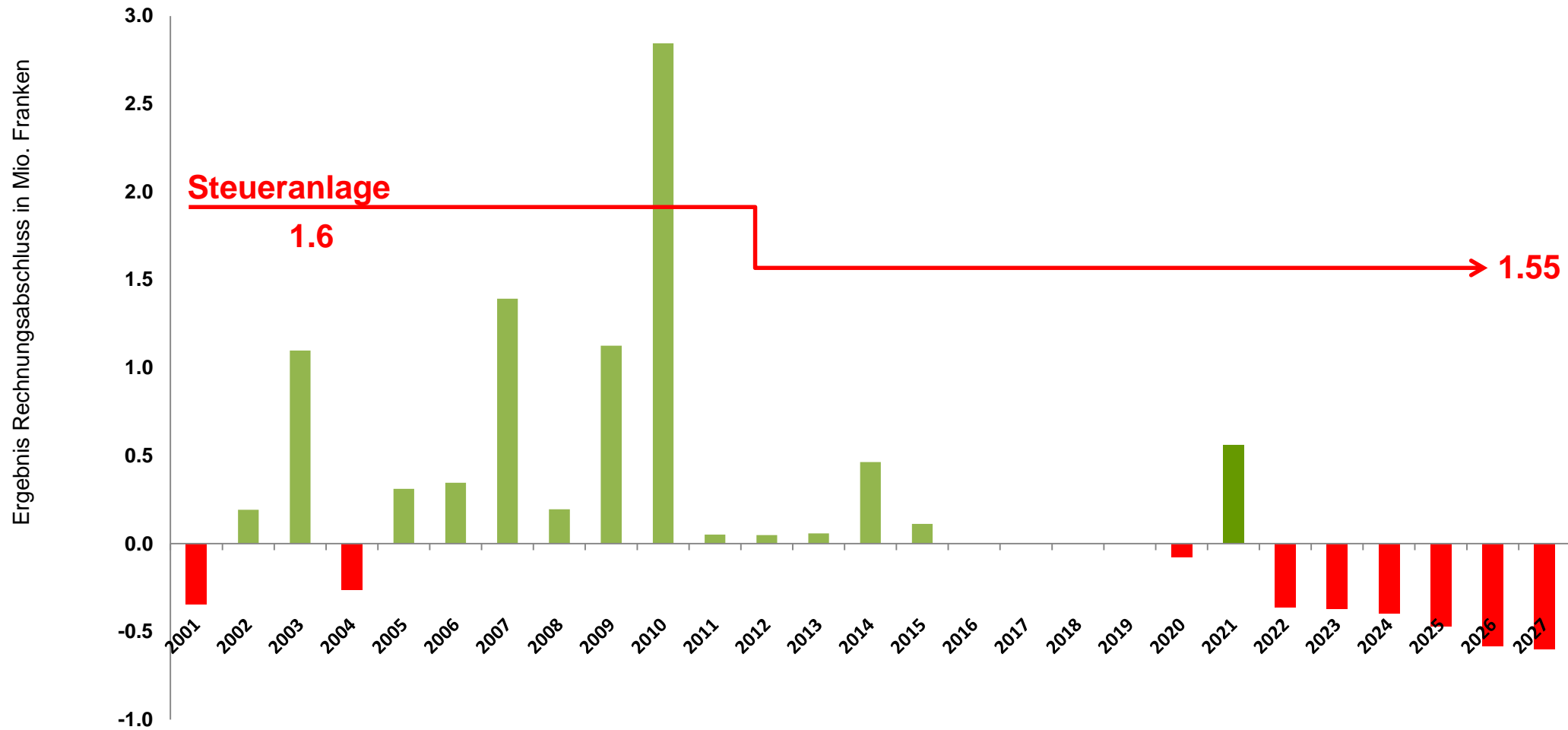
Finanzplanung



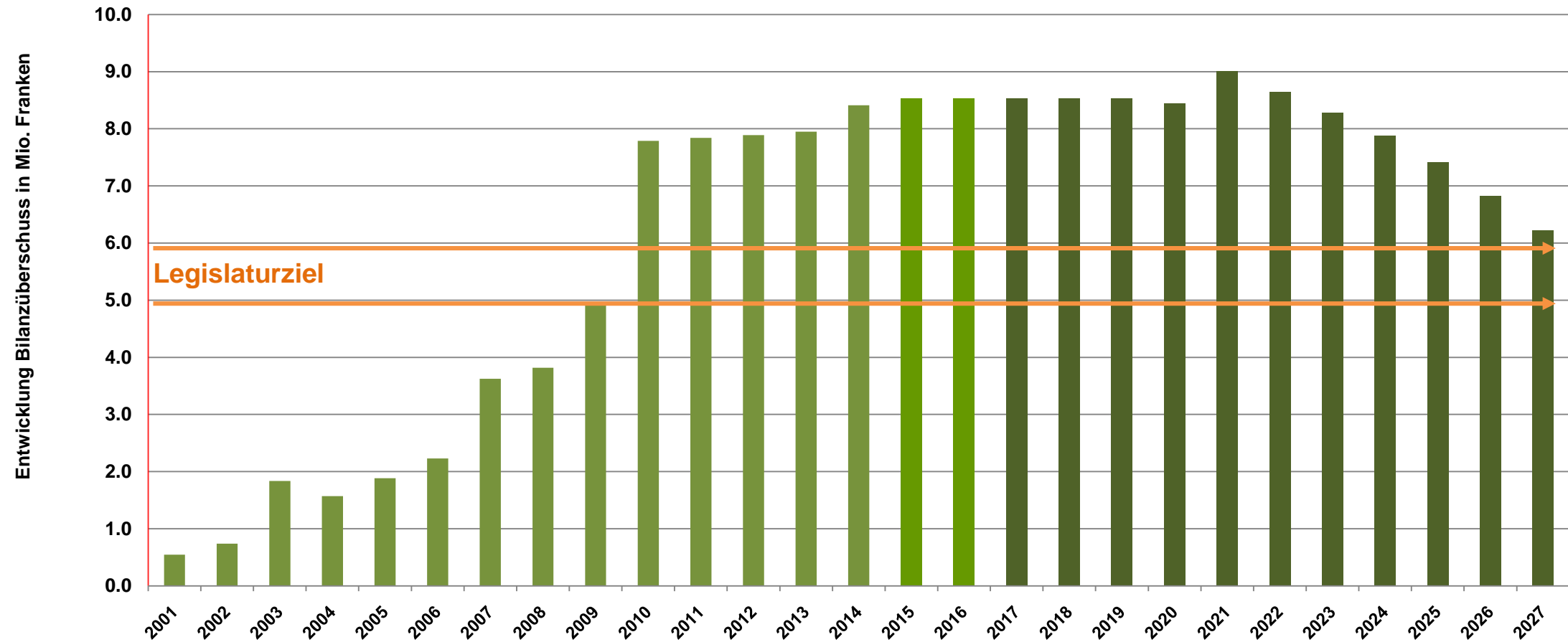
Betragsangaben in CHF Mio.

	2018	2019	2020	2021	2022	2023	2024	2025	2026	2027	Total
Ergebnis Erfolgsrechnung allgemeiner Haushalt	0	0	-0.1	0.6	-0.4	-0.4	-0.4	-0.5	-0.6	-0.6	-2.4
Steueranlage	1.55	1.55	1.55	1.55	1.55	1.55	1.55	1.55	1.55	1.55	
Nettoinvestitionen allgemeiner Haushalt	2.5	3.2	6.7	11.6	5.7	0.2	1.6	1.9	3.0	1.2	37.6
Nettoinvestitionen Spezial- finanzierungen	2.6	2.1	1.7	1.5	2.8	2.3	2.4	2.3	2.6	2.1	22.4
Total Nettoinvestitionen	5.1	5.3	8.4	13.1	8.5	2.5	4.0	4.2	5.6	3.3	60.0
Anlagen Finanzvermögen	0.1		0.1	0.3		2.9					3.4
Bilanzüberschuss allgemeiner Haushalt	8.5	8.5	8.5	9.0	8.6	8.3	7.9	7.4	6.8	6.2	

Entwicklung Rechnungsergebnisse 2001 – 2027



Entwicklung Bilanzüberschuss (ehem. Eigenkapital) 2001 – 2027



Grössere Investitionen 2018 – 2027 (ab 1 Million)



Allgemeiner Haushalt

- Schulanlage Friedbühl, Oberhofen (Schulverband), 18,5 Mio.
- Schulanlage Eichbühl, Hünibach, 5,8 Mio.
- Dorfschulhaus Hilterfingen, 1,2 Mio.
- Strasse Seematte, 1,0 Mio.
- Gewerbezentrum, Parkdeck, 2,1 Mio.

Grössere Investitionen 2018 – 2027 (ab 1 Million)



Spezialfinanzierungen

Wasserversorgung

- Werkleitungen Seematte, 2,1 Mio.
- Sanierungen Leitungsnetz, 1,2 Mio.
- Sanierung Reservoir Riedboden, 1,9 Mio.
- Transportachse Hochzone, 1,3 Mio.
- Leitungen gem. Genereller Wasserversorgungsplanung, 1,8 Mio.

Grössere Investitionen 2018 – 2027 (ab 1 Million)

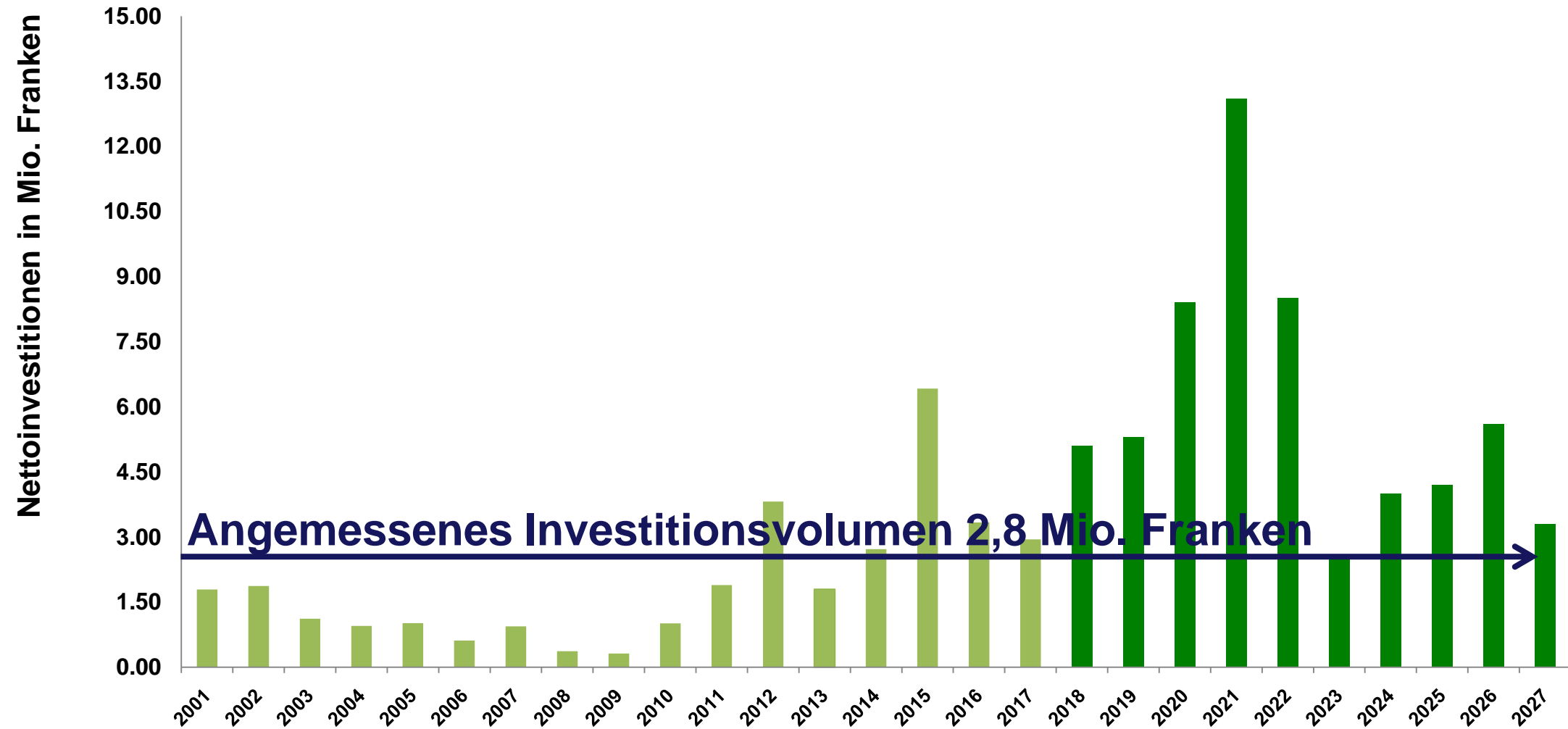


Spezialfinanzierungen

Abwasserentsorgung

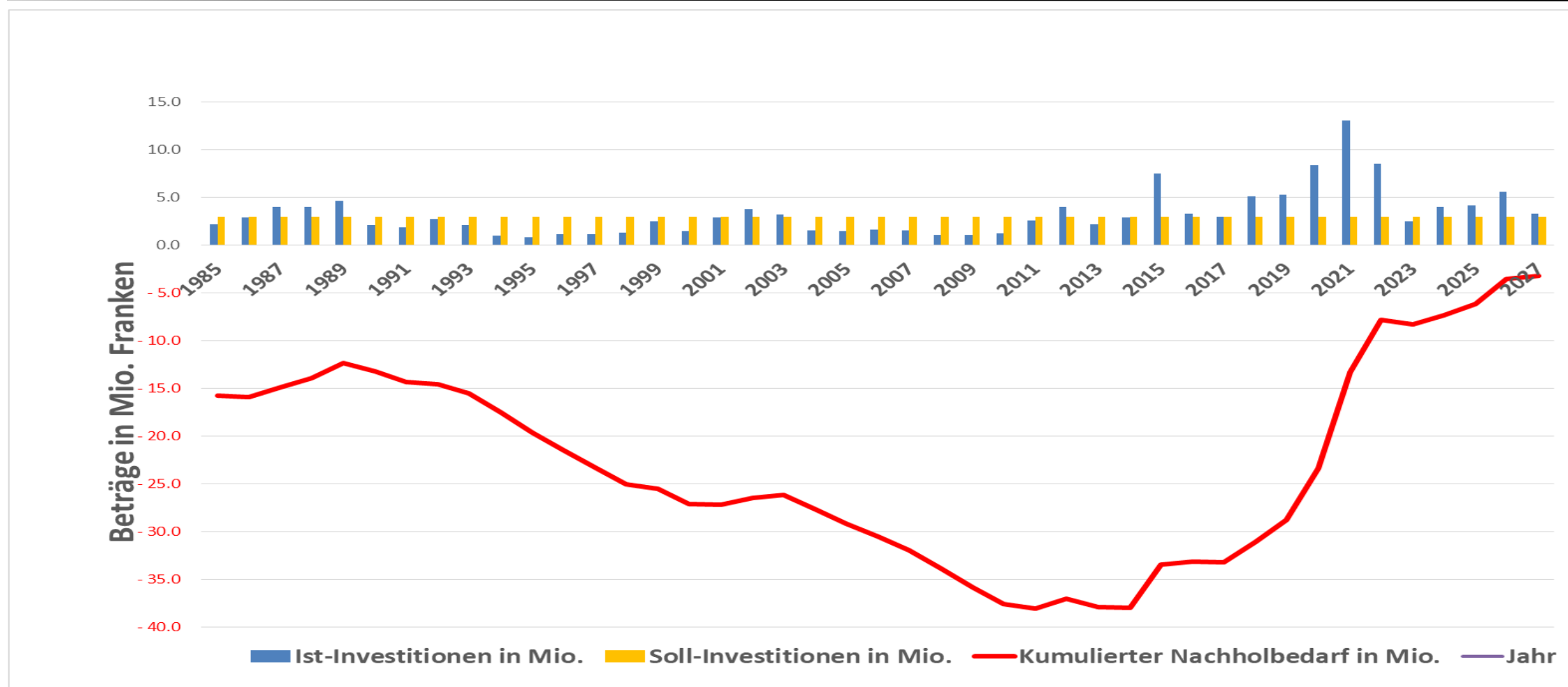
- Werkleitungen Seematte, 1,0 Mio.
- Retentionsbecken Gewerbezentrum, 1,6 Mio.
- Sanierung Leitungen Schlüsselackerweg, 1,2 Mio.

Entwicklung Nettoinvestitionen 2001 – 2027





Ist-Soll Vergleich Investitionen 1985 – 2027



Die schwache Investitionstätigkeit in den letzten 20 Jahren führt zu einem grossen Investitionsbedarf in Zukunft.

Investitionsbudget 2019



Bereits bewilligte Verpflichtungskredite

Gesamtsanierung Schulhaus Eichbühl, Gebäudehülle	1'900'000
3. Schulraumplanungskredit	100'000
Sanierung Kelliweg 3. Etappe	55'000
Erneuerung Werkleitungen Ringstrasse - Eichbühlweg	140'000
Gesamtsanierung Rufelistrasse, Strassenbau	35'000
Erweiterung Parkierungsanlage Stationsstrasse	630'000
Sanierung Wasserleitung Staatsstrasse - Stationsstrasse 6	100'000

Investitionsbudget 2019



Retentionsbecken Stationsstrasse	1'416'000
Regenbecken Ländtematte (Entlastung ARA-Hauptkanal)	560'000
Investitionsbeiträge ARA Thunersee	35'000
Neugestaltung Friedhofanlage	243'200
Total bereits bewilligte Verpflichtungskredite	5'214'200

Investitionsbudget 2019



		Budget		Rechnung
		2019	2018	2017
Gesamthaushalt netto	CHF	5 264 200	7 864 000	2 941 398
Allgemeiner Haushalt netto	CHF	3 153 200	4 059 000	2 011 061
<i>Spezialfinanzierungen netto</i>	<i>CHF</i>	<i>2 111 000</i>	<i>3 805 000</i>	<i>930 337</i>
Feuerwehr	CHF	0	0	24 930
Kabelfernsehen	CHF	0	0	0
Bootshafen	CHF	0	0	0
Parkplatzbewirtschaftung	CHF	0	0	204 802
Wasserversorgung	CHF	100 000	830 000	118 407
Abwasserentsorgung	CHF	2 011 000	2 975 000	582 198
Abfall	CHF	0	0	0

Selbstfinanzierungsgrad 2019: 14,6 %

Spezialthema:

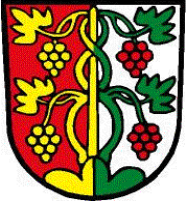
Steuerertrag und wichtige Aufwandsachgruppen in Erfolgsrechnung



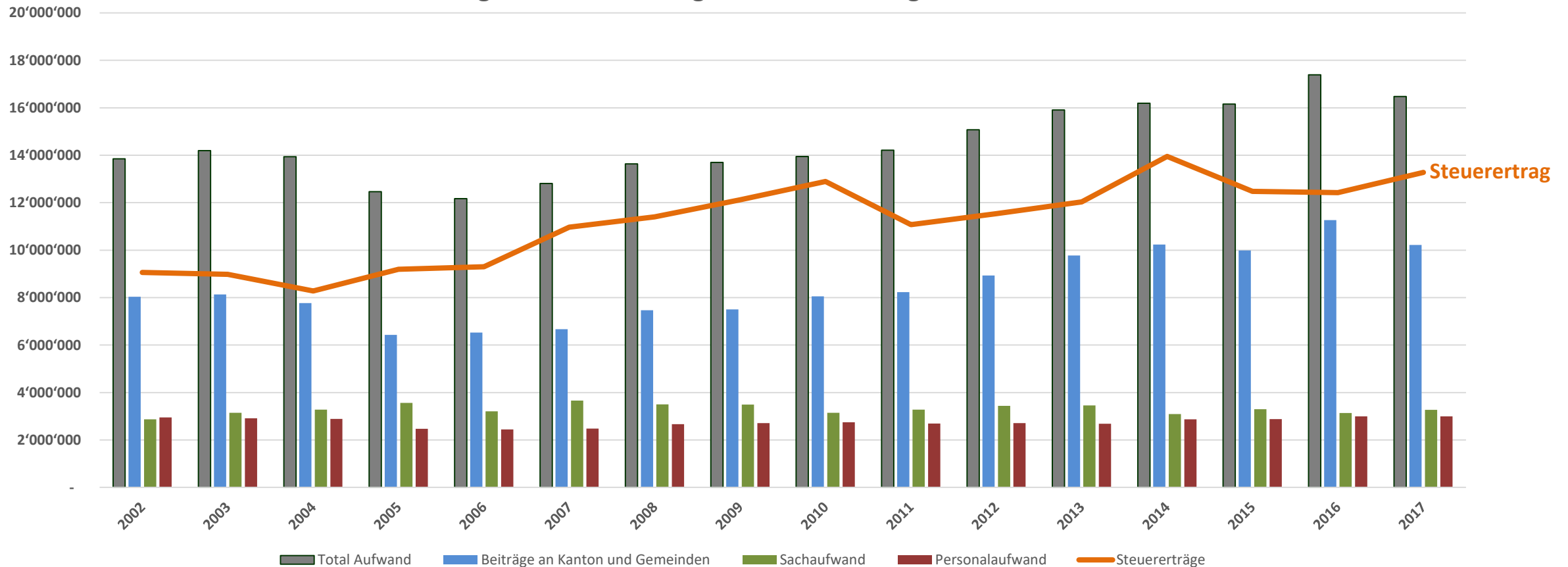
Wie haben sich Aufwand und Ertrag in den letzten 15 Jahren entwickelt?

- *Steuerertrag*
- *Beiträge an Kanton, Gemeinden und Finanzausgleich*
- *Sachaufwand*
- *Personalaufwand*

Spezialthema: Steuerertrag und wichtige Aufwandsachgruppen in Erfolgsrechnung



Vergleich: Steuererträge mit Aufwendungen



Grafik zeigt, dass die Gemeinde beeinflussbare Kosten (Personal- und Sachaufwand) im «Griff» hat.

Antrag des Gemeinderates



Der Gemeinderat unterbreitet den Stimmberechtigten die folgenden Anträge:

- a) Genehmigung der Steueranlage auf das 1,55-fache des gesetzlichen Einheitsansatzes (unverändert)
- b) Genehmigung der Liegenschaftssteuer auf 1 Promille des amtlichen Wertes (unverändert)
- c) Genehmigung Budget 2019 bestehend aus:

	Ertragsüberschuss	Aufwandüberschuss
Gesamthaushalt	245'019.00	
Allgemeiner Haushalt	0	0
<i>Spezialfinanzierungen</i>		
Feuerwehr		15'255.00
Kabelfernsehen	89'893.00	
Bootshafen	31'428.00	
Parkplatzbewirtschaftung	57'466.00	
Wasserversorgung	76'263.00	
Abwasserentsorgung	129'471.00	
Abfall		124'247.00